



Armonia d'interni

a cura di **Stefania Sanna**
foto per gentile concessione di *Studio Stefania Sanna Interior Designer*

Un elemento da scegliere e collocare con criterio

Tappeti: la creatività vola

BELLEZZA E IGIENE PRESUPPONGONO CURE COSTANTI E MIRATE. LA VERSATILITÀ ASSOLUTA DEGLI ANTICHI MANUFATTI PERSIANI. LE MILLE POSSIBILI PERSONALITÀ DEGLI ESEMPLARI MODERNI. PROPORZIONI, FORMATI E CRITERI PER LA GIUSTA DISPOSIZIONE

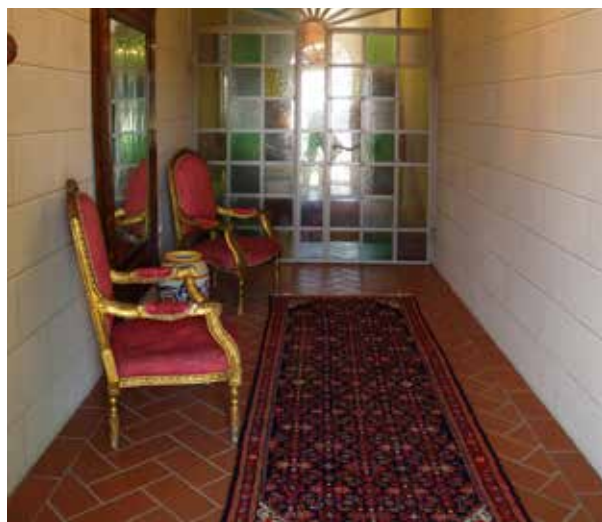
Accoccolarsi davanti al focolare senza un invitante tappeto che ci accoglie morbido e caldo non sortirebbe la stessa appagante sensazione di rilassante libertà. Sul tappeto ci si siede ma ci si può anche stendere, si può meditare ma anche dormire, ci si gioca e ci si fa ginnastica. Perché rinunciare a un elemento così piacevole e funzionale?

La repulsione per il tappeto deriva quasi sempre da motivazioni igieniste. Chi lo rifiuta interpreta il suo stato come sporco e accentratore dei batteri più insidiosi. Questo può essere vero se la sua superficie non viene pulita a dovere quotidianamente, allo stesso modo di qualsiasi altro tipo di pavimentazione. La cura del suo strato superficiale deve essere effettuata invece tutti i giorni con un aspirapolvere, non troppo potente onde non rovinare le frange e gli eventuali nodi scoperti. Ogni mese invece è necessario

trattare la superficie con una soluzione di acqua, un litro, e aceto, un mezzo bicchiere. In questo modo, il vello superficiale tornerà sempre brillante. Ogni due anni si consiglia poi di fare un lavaggio totale presso un centro specializzato, in modo da garantire l'inaccessibilità da parte di acari e tarme. Seguiti questi accorgimenti il percorso all'acquisto del tappeto può iniziare, ma non senza ostacoli...

Criteri di scelta

Chi si appresta al passo è solitamente combattuto da innumerevoli dubbi. Il primo riguarda sicuramente la tipologia del manufatto. Antico o moderno? Un commerciante di grandissima esperienza, anni or sono, mi disse che il tappeto persiano antico si sarebbe potuto scegliere solo in base alla misura, perché qualsiasi colore, tono, accento avesse si sarebbe accompagnato perfettamente all'arredamento esistente. Solo in seguito ho



Eleganti passatoie "robuste" ▲

Una vecchia passatoia persiana Malayer, interessante da collocare negli ingressi e nei corridoi di passaggio, poiché la robustezza del suo vello garantisce un'usura limitatissima.



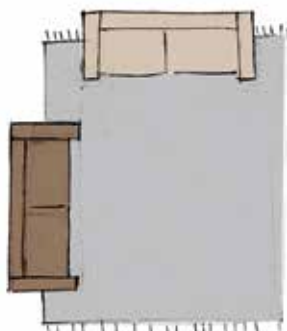
▲ Isfahan, pregio autografato

Un vecchio tappeto Isfahan. La tramatura realizzata con nodi piccoli, in materiale pregiato, e la firma dell'artigiano che realizzò l'opera, mimetizzata nel perimetro decorato, accrescono notevolmente il valore del manufatto.

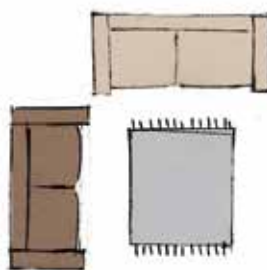
Soggiorna



Corretto

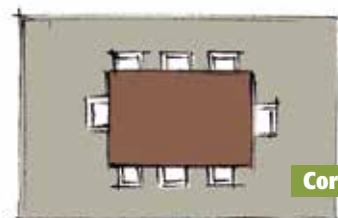


Corretto

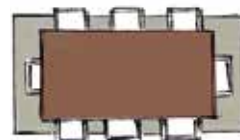


Non corretto

Pranza



Corretto



Non corretto

▼ Simmetrie e asimmetrie

Un tappeto persiano Jazd vecchio, di grandi dimensioni, la peculiarità della mancanza di medaglione centrale lo rende collocabile anche in situazioni non simmetriche.



compreso quanto fosse vero quell'assioma. Quel tipo di opere - credo sia necessario definirle tali per il creativo e specializzato impegno che necessita la loro produzione - si accompagnano perfettamente alla casa arredata con mobili antichi ma meravigliosamente anche con i moderni. L'ampia gamma cromatica del suo insieme si impasta in maniera efficace con qualsiasi colore gli stia intorno o, altrimenti,

rende il contrasto pulsante e fecondo. Certo si deve apprezzare il loro stile comunque ricco e, per alcuni, borghese, ma pur sempre scevro da mode mutanti e passeggere. L'acquisto di questi pezzi andrebbe sempre fatto presso un negozio specializzato o un antiquario di fiducia poiché la relativa conoscenza della zona di provenienza, dell'epoca di realizzazione, del materiale utilizzato,

▼ Modernità a scatti

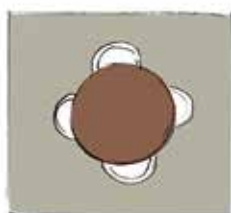
Qualsiasi fotografia può essere riprodotta sui tappeti moderni: grande possibilità creativa a prezzi contenuti.



del numero dei nodi presenti e della loro dimensione possono fare incorrere l'acquirente in acquisti incauti o privi di valore. Ogni tappeto che si rispetti dovrà essere corredato da un certificato di autenticità riportante i dati sopra descritti. È possibile reperire in commercio anche tappeti di nuova realizzazione ma prodotti secondo le tipologie classiche, in questo caso è bene accertarsi che i

materiali in esso contenuti non siano di riciclo o sintetici. Alcuni utilizzano la tecnica del cerino, che consiste nel bruciare una punta della frangia per verificare se brucia o meno; questo dovrebbe essere l'indicatore della qualità del prodotto, la pura lana non brucia. Il tappeto moderno è forse più facile da acquistare, i prezzi sono adeguabili a tutte le tasche e i colori possono essere selezionati

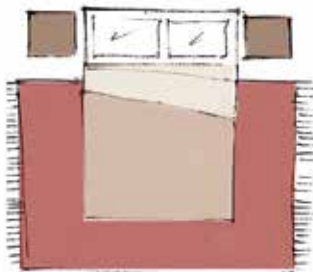
Letta



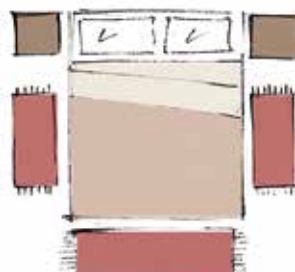
Corretto



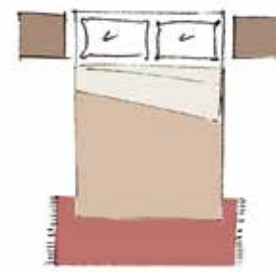
Non corretto



Corretto



Corretto



Non corretto



▲ Richiami in cornice

Un tappeto Pakistano Zyglar. La fasciatura perimetrale a contrasto permette di accostare divani dello stesso colore del tappeto senza incupire l'ambiente.

da vasti campionari. Molte aziende specializzate forniscono un servizio realmente *ad personam*. Qualsiasi disegno viene realizzato anche a fronte di un ordine di un solo pezzo.

Proporzioni e collocazione

Sia che la scelta ricada per l'una

o per l'altra tipologia, è buona norma non dimenticare che anche la dimensione del tappeto posizionato richiede grande attenzione. Troppo spesso vengono acquistati tappeti più piccoli rispetto alla zona da delimitare, ottenendo un effetto di

▼ Smorzare i toni e accendere il vissuto

Un tappeto anatolico Ushak, molto interessante quando sia necessario smorzare i toni dell'ambiente e renderlo più vissuto. L'effetto stonalizzato, molto in voga, lo rende accattivante anche ai più giovani.



▲ Tavolozze moderne

Il tappeto moderno: l'ampia gamma di colori a disposizione ci permette accostamenti puntuali con il mobilio circostante.

rimpicciolimento dello spazio. È certamente preferibile sceglierlo più grande del necessario. Nel caso di due divani ad angolo, per esempio, il bordo del tappeto non deve fuoriuscire dal filo esterno della seduta e la superficie occupata deve essere compresa tra i due sofà.

È molto piacevole utilizzare anche più tappeti, se il salone è ampio, ma ognuno deve delimitare una zona specifica: conversazione, televisione, pranzo. A seconda di dove verrà utilizzato dovrà presentare caratteristiche diverse. Nella zona pranzo o nei corridoi di passaggio, il tappeto dovrà avere un manto spesso e pesante; nelle rima-

nenti, invece, è possibile inserire invece pezzi di più raffinata fattura.

Se il manufatto presenta il medaglione centrale o un disegno simmetrico è bene rispettare la sua conformazione e non inserirlo in arredamenti che lo coprano parzialmente.

Il vostro rivenditore vi posizionerà infine il tappeto in casa e non mancherà di dirvi che guardarlo da un lato o dall'altro cambia percettibilmente la luce e l'intensità dei colori. Va quindi tenuta presente la fonte di luce presente e il vello va posizionato dalla parte opposta. Solo così emergerà tutta la sua bellezza.

L'esperto



Studio Stefania Sanna

interior designer

via Don Bughetti, 1/a

40026 Imola (BO)

e-mail: posta@stefaniasanna.it

www.stefaniasanna.it